

Pilote Castin

Par François Hamon

Présentation générale

Le Plan d'eau

Nous possédons entre le Cap Fréhel et St. Malo un superbe plan d'eau.

Des îles, des baies profondes, des rias et de nombreuses plages offrent des itinéraires variés, des balades d'une demi-journée ou d'une journée.

La seule difficulté des eaux castines, pour quelqu'un qui n'est pas habitué à naviguer entre Brest et Cherbourg, réside dans les marées et les courants.

Les Marées :

Les marées en baie de Saint-Cast peuvent présenter quelques difficultés à qui ne maîtrise pas bien leur « mécanique ».

Pour simplifier, nous avons le bas des grandes marées un peu après midi au soleil soit entre 14h30 et 16h30 heures légales.

	En Mort'eau	En Marée
Le Plein	En début d'après-midi	Le matin et le soir
Le Bas	Le matin et en fin d'après-midi	En début d'après-midi
Le montant	Le matin	En deuxième partie d'après-midi.

Chez nous, si les bouchots sont découverts, la mer est basse : On dit qu'on est « au bas ». Si, sur la Liaison Piétonne, vous avez les pieds dans l'eau, la mer est haute, on dit qu'on est « au plein ».

Attention ! Si vous avez les pieds mouillés aussi au Bourg, c'est qu'il pleut.

Pour avoir l'heure et la hauteur de la marée haute à Saint-Cast : c'est simple. On calcule l'heure où la Pleine Lune (ou la Nouvelle Lune, moins aisée à observer) est au zénith du méridien de Saint-Cast, on ajoute 6 heures et quelques minutes (c'est « l'établissement du port »), et on fait d'innombrables équations en introduisant l'unité de hauteur qui est « la valeur moyenne de l'amplitude de la plus grande marée qui suit d'un jour et demi environ l'instant de la pleine ou de la nouvelle lune, vers les vives-eaux d'équinoxe ».

Plus simple encore : on ouvre un annuaire des marées.

L'établissement du port de Saint Cast est : 6 heures 10 minutes.

L'établissement du port est le retard moyen de la pleine mer sur l'instant du passage de la pleine lune au méridien du lieu les jours de pleine ou nouvelle lune (syzygie).

Nous avons donc les pleins de grandes marées quelques 6 heures 15 après le midi (ou le minuit) vrai.

Et les basses mers de grandes marées un peu après midi au soleil (soit autour de 14h40 heure de la montre en hiver et 15h40 en été).

Cf. SHOM « Ouvrage de marée, Références Altimétriques Maritimes, Edition 2012. »

Les courants :

Le marnage dans la baie est théoriquement de 13m50, c'est un des trois plus forts au monde.

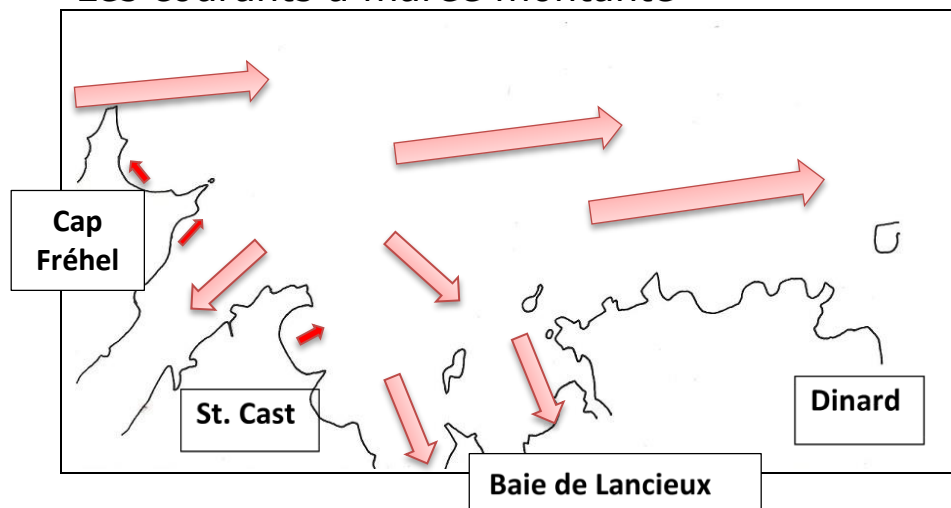
Ces marées occasionnent des courants forts, quel que soit le coefficient.

Les courants peuvent être, à certains endroits et à certaines heures, supérieurs à 4 nœuds. Pour résumer :

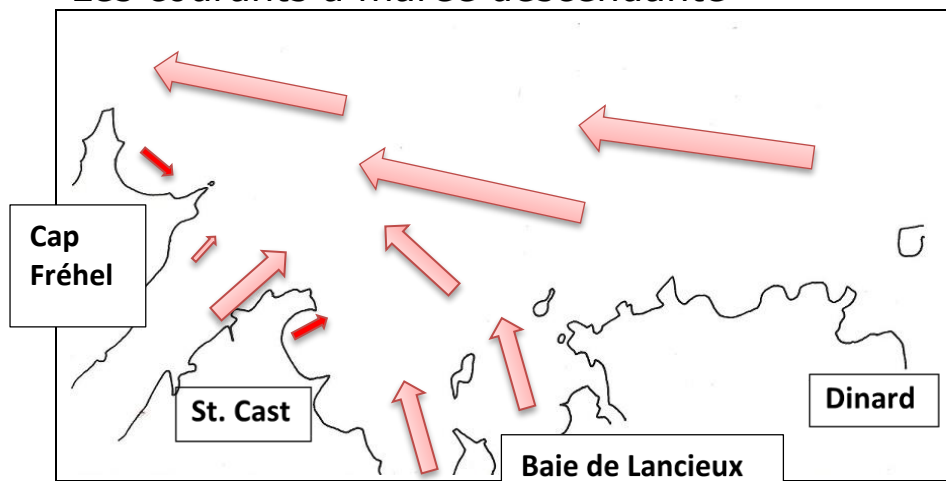
- **Au Nord d'une ligne Fort La Latte – Saint Malo** ils sont parallèles à la côte, (Ouest – Est à marée montante, Est – Ouest à marée descendante).
- **Entre la Pointe de l'Isle et les Ebihens** le courant est rentrant à marée montante (NW-SE), sortant à marée descendante (SE – NW).
- **Dans la Fresnaye**, le courant à marée montante est NE – SW, le courant à marée descendante est SW-NO. A la pleine mer il peut même être transversal : W – E !
- **Dans l'anse de Sévigné**, sauf au plein et au bas de l'eau, ils sont toujours à l'opposé des courants du large.
- **Quel que soit l'heure de la marée, mais avec des intensités différentes les courants à la côte Est des pointes de l'Isle et de la Garde sont toujours « sortants ».** *Par conséquent, par Nordet le vent est contre-courant, dans le chenal du port et les mouillages de Bec-Rond et de la Garde, jusqu'aux Bourdinots. **Il lève une forte houle qui peut être dangereuse.***

Pour plus de détails s'en référer aux ouvrages du SHOM (www.shom.fr).

Les courants à marée montante



Les courants à marée descendante



Les Distances (en milles du Port) :

Cap Fréhel	4
Fort La Latte	2,5
Bourdinots	1
Banchenou	3,25
Les Haches	2,5
Ebihens Côte Ouest	2,25
Ebihens Grande Plage Par les Haches	3,75
Le Guildo	4
Cézembre	7
Saint Malo (par la Grande Porte)	9,5
Chausey	22.5

Les Vents :

Paul Sébillot, qui a recueilli les récits et mémoires de marins castins au XIX^{ème} siècle, dit que quatre vents soufflent sur Saint Cast et sa région :

- **Le Noroît.** En hiver, il est humide et froid. La mer est grise, le ciel aussi, chargé de hauts nuages. En été, il est signe de beau temps, il n'apporte pas de pluies.
- **Le Nordet.** Il est sec (ne dit-on pas « sec comme un Nordet » ?). C'est le vent de beau temps. La mer est bleu sombre. Il nettoie le ciel de tout nuage. Mais quand il souffle fort, il est froid et peut être terrible en levant dans la baie de fortes vagues à l'Est des pointes. (Le Manuréva en 2007 en a été victime).

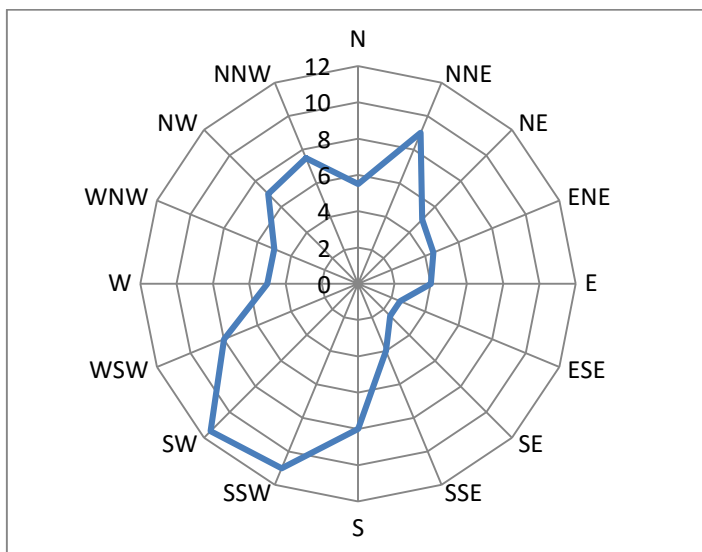
Rq : Les vents de Nord, vents de beau temps en été peuvent laisser passer, de l'Ouest, des bancs de brume qui cache et gâche un temps superbe !

- **Le Suroît,** c'est le vent à rafales. Dans un ciel bleu d'énormes nuages se promènent crachant parfois quelques averses éparses. Il n'est pas froid, le temps est clair, la mer est vert émeraude et la visibilité excellente.
- **Le Suet.** C'est le vent des orages, souvent violents. Il est chaud. Par le Sud-Est, il recouvre le ciel bleu d'un grand drap sombre, presque noir. La tempête de 1987 était une de ses filles.

Mais le marin expérimenté sait que, chez nous, le vent dominant est le vent debout (!).

Rose des vents entre le Cap Fréhel et la Pointe du Grouin :

Distribution de la direction des vents (en %).

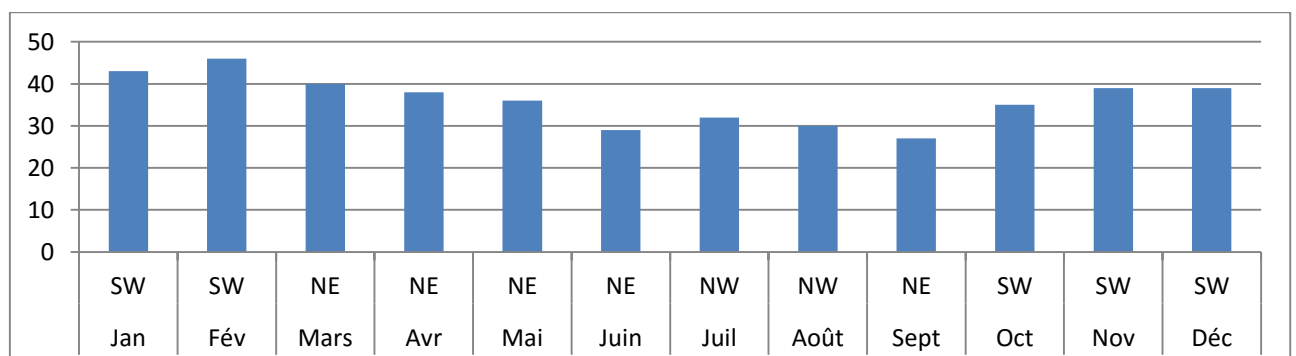


Les vents dominants sont le Suroît surtout en hiver, le Nordet surtout en été. Mais le temps change si vite et si souvent qu'une seule chose est certaine: question météo, on ne peut pas prédire à plus de cinq jours le temps qu'il fera!

La force moyenne du vent sur 12 mois est de 10 nœuds (11 nœuds en hiver, 9 nœuds en été).

Nos eaux sont assez bien protégées sauf par Nordet.

Quand il fait chaud un «thermique» se lève, perpendiculaire à la Grande Plage, en milieu d'après-midi.



Température et pluviométrie :

Le vrai castin sait qu'il fait toujours beau à St. Cast (car il sait s'adapter au temps qu'il fait).

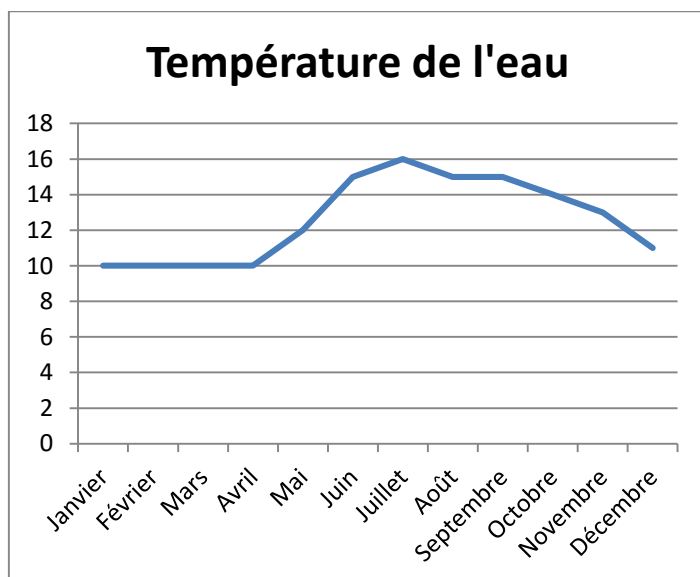
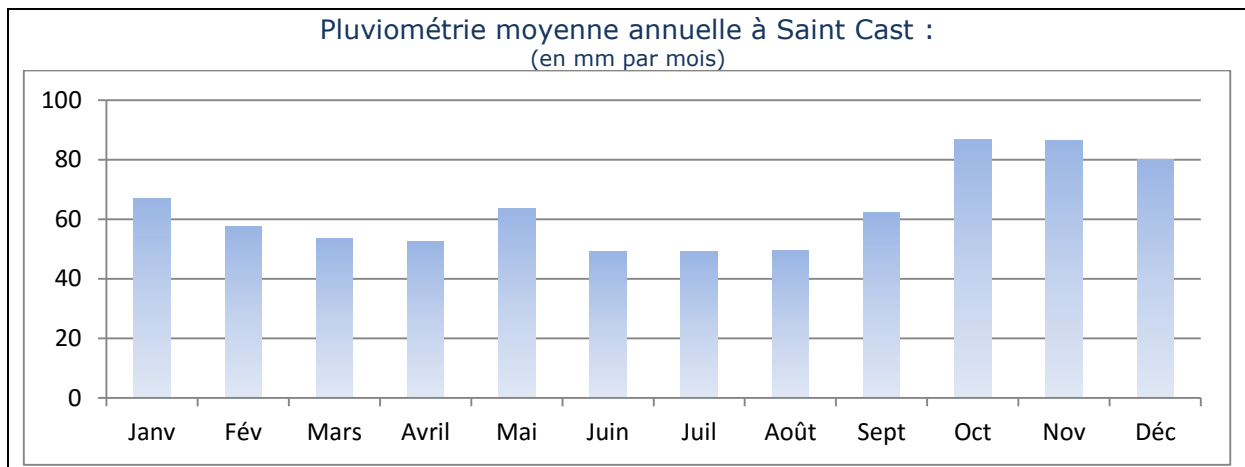
Dans le détail, et après un long et minutieux travail d'observations des tableaux ci-dessus, on peut déduire qu'il fait souvent meilleur en été qu'en hiver. Mais on peut avoir des jours d'été fin Février, en Octobre ou début Novembre. Et des retombées d'hiver en plein mois d'Août.

Les moyennes sont parlantes : Il ne fait jamais trop chaud ni jamais trop froid chez nous. Et si on ne confond pas temps humide, crachin et pluie, il y pleut rarement (750 mm/an): moins qu'à Biarritz (1450mm/an) autant qu'à Nice (730mm/an). Les statistiques le prouvent!

Températures annuelles moyennes

Tx : Température maximale, Tn : Température minimale, Tm : Température moyenne

	Janv	Fevr	Mars	Avr	Mai	Juin	Juil	Août	Sept	Oct	Nov	Déc
Tx	8.8	9.3	11.9	13.7	17	19.7	21.9	22	20	16.3	12	9.2
Tn	3.4	3.1	4.8	5.9	9	11.5	13.5	13.6	11.7	9.4	6.1	3.7
Tm	6.1	6.2	8.4	9.8	13	15.7	17.7	17.8	15.9	12.9	9.1	6.5



Une fois posé qu'il ne pleut que très rarement à Saint Cast, on peut conclure après l'étude des tableaux ci-joints, que la **saison humide** s'étend chez nous de Janvier à Décembre, avec un minimum en été et un maximum en hiver.

L'eau de mer n'est jamais froide (toujours supérieure à 10°)... Mais elle n'est jamais trop chaude non plus.

Références bibliographiques

On ne peut se passer des ouvrages de références que sont les publications du Service Hydrographique et Océanographique de la Marine (SHOM) disponibles en librairie et sur internet. La carte 7129 du SHOM en particulier.

Nous utilisons beaucoup l'Almanach du Marin Breton.

Pour les références historiques, nous a particulièrement intéressé le superbe livre de JL Blaise et Jean Le Bot « Pilotes et Pilotage en baie de Saint Malo au temps de la voile » Editions Cristel, 2010.

Les écrits de Paul Sébillot complètent les souvenirs des récits que me faisaient mes parents et ma Marraine..